

*Konjunkturstatistik, löner för statlig sektor,
maj 2010*

Salaries in The Governmental Sector, May 2010

I korta drag

Löneökningen för statlig sektor var 2,5 procent. Den preliminära genomsnittliga månadslönen för hel- och deltidsanställda inom statlig sektor var 31 270 kronor under maj 2010. Detta är en ökning med 2,5 procent sedan maj 2009.

Inom civilförvaltningen ökade lönerna med 2,4 procent och för försvaret ökade lönerna med 3,4 procent.

För kvinnor inom statlig sektor ökade lönerna med 3,2 procent medan männens löner ökade med 2,1 procent.

Förändringstalen är baserade på skillnader mellan de definitiva lönerna 2009 och de preliminära lönerna 2010.

Antal sysselsatta ökade med 2,2 procent

Antalet sysselsatta inom den statliga sektorn var 224 060 under maj 2010. Detta är jämfört med maj 2009 en ökning med 4 770 personer eller 2,2 procent. De sysselsatta var fördelade på 115 070 kvinnor och 108 990 män.

Inom civilförvaltningen var antalet sysselsatta 202 860 under maj 2010. Detta är jämfört med maj 2009 en ökning med 5 000 personer.

Inom försvaret minskade antalet anställda med 250 personer till 19 710 under samma period.

Medlingsinstitutet
National Mediation Office



Bo Enegren, tfn 08-545 292 40,
bo.enegren@mi.se
www.mi.se

Ann-Katrin Larsson, SCB, tfn 019-17 68 80
anki.larsson@scb.se
www.scb.se

Statistiken har producerats av SCB på uppdrag av Medlingsinstitutet (MI), som ansvarar för officiell statistik inom området.

ISSN 1654-2711 Serie AM – Arbetsmarknad. Utgivet den 30 juli 2010.
URN:NBN:SE:SCB-2010-AM17SM1007_pdf
Tidigare publicering: Se avsnittet Fakta om statistiken.
Utgivare av Statistiska meddelanden är Stefan Lundgren, SCB.

Innehåll

Statistiken med kommentarer	3
Löner	3
Genomsnittlig månadslön och procentuell förändring fördelad efter heltid/deltid	3
Genomsnittlig månadslön och procentuell förändring fördelad efter myndighetsgrupper	3
Sysselsättning	4
Antal sysselsatta och procentuell förändring	4
Tabeller	5
1. Statlig sektor – genomsnittlig månadslön, fördelad efter myndighet, maj 2010	5
2. Statlig sektor – genomsnittlig månadslön, inklusive retroaktiv lön, fördelad efter myndighet, maj 2009	6
3. Statlig sektor – genomsnittlig månadslön fördelad efter näringsgren, maj 2010	7
4. Statlig sektor – genomsnittlig månadslön, utveckling fr.o.m. maj 2008 t.o.m. maj 2010	8
5. Statlig sektor – antal sysselsatta fördelade efter myndighet, maj 2010	9
6. Statlig sektor – antal sysselsatta fördelade efter län, maj 2010	10
Fakta om statistiken	12
Inledning	12
Detta omfattar statistiken	12
Objekt och population	12
Statistiska mått	12
Variabler	13
Redovisningsgrupper	13
Så görs statistiken	13
Statistikens tillförlitlighet	13
Bortfall	13
Täckning	14
Bra att veta	14
Spridningsformer	14
Jämförbarhet över tiden	14
Primärmaterial	14
Annan statistik	14
In English	15
Summary	15
List of tables	15
List of terms	16

Statistiken med kommentarer

Löner

Löneutvecklingen mellan maj 2009 och maj 2010 var för hel- och deltidstjänstgörande 2,5 procent. Kvinnornas löner ökade med 3,2 procent och mäns löner ökade med 2,1 procent. Den genomsnittliga månadslönen för deltidstjänstgörande i tabellen nedan är uppräknad till heltidslön.

Genomsnittlig månadslön och procentuell förändring fördelad efter heltid/deltid

	Genomsnittlig månadslön		
	Maj 2009	Maj 2010	Procent
Heltidstjänstgörande			
Kvinnor	28 880	29 760	+ 3,0
Män	32 460	33 080	+ 1,9
Totalt	30 750	31 460	+ 2,3
Deltidstjänstgörande			
Kvinnor	27 130	28 190	+ 3,9
Män	32 250	33 430	+ 3,7
Totalt	28 770	29 890	+ 3,9
Hel- och deltidstjänstgörande			
Kvinnor	28 600	29 500	+ 3,2
Män	32 440	33 110	+ 2,1
Totalt	30 500	31 270	+ 2,5

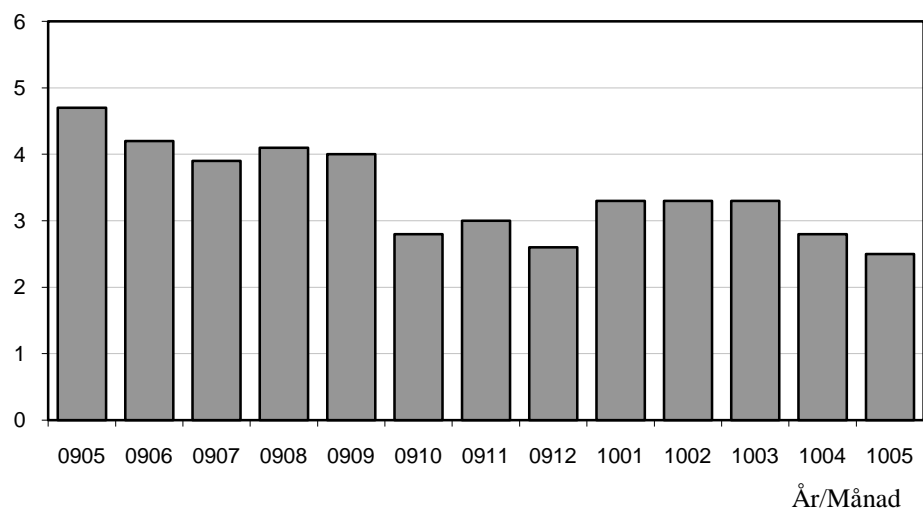
För civilförvaltningen ökade lönerna med 2,4 procent mellan maj 2009 och maj 2010. Försvarets löner ökade med 3,4 procent och löneökningen för den totala statliga sektorn var 2,5 procent för samma period.

Genomsnittlig månadslön och procentuell förändring fördelad efter myndighetsgrupper

	Genomsnittlig månadslön		
	Maj 2009	Maj 2010	Procent
Civilförvaltningen			
Kvinnor	28 570	29 470	+ 3,1
Män	32 530	33 120	+ 1,8
Totalt	30 410	31 140	+ 2,4
Försvaret			
Kvinnor	28 480	29 420	+ 3,3
Män	31 830	32 920	+ 3,4
Totalt	31 110	32 180	+ 3,4
Totalt			
Kvinnor	28 600	29 500	+ 3,2
Män	32 440	33 110	+ 2,1
Totalt	30 500	31 270	+ 2,5

Löneutveckling inom statlig sektor

Procent



Diagrammet ovan som visar löneutvecklingen inom den statliga sektorn baseras på preliminära löneuppgifter plus retroaktiv lön jämfört mot definitiva löneuppgifter 12 månader tidigare.

Sysselsättning

Antalet sysselsatta i den statliga sektorn ökade med 4 770 personer mellan maj 2009 och maj 2010. Civilförvaltningen ökade med 5 000 personer medan försvaret minskade med 250 personer för samma period.

Antal sysselsatta och procentuell förändring

	Antal sysselsatta		Procent
	Maj 2009	Maj 2010	
Civilförvaltningen	197 860	202 860	+ 2,5
Omräknat till heltidspersoner	174 050	176 090	+ 1,2
Försvaret	19 970	19 710	- 1,3
Omräknat till heltidspersoner	19 070	18 980	- 0,5
Totalt	219 290	224 060	+ 2,2
Omräknat till heltidspersoner	194 440	196 400	+ 1,0

Tabeller

1. Statlig sektor – genomsnittlig månadslön, fördelad efter myndighet, maj 2010

1. Governmental sector – average monthly salary, by authority, May 2010

Myndighet	Genomsnittlig månadslön, kronor							Förändring från föregående år	
	Heltidstjänstgörande			Deltids-tjänst-görande Totalt	Hel- och deltidstjänstgörande			Kronor	Procent
	Kvinnor	Män	Totalt		Kvinnor	Män	Totalt		
TOTALT	29 757	33 080	31 463	29 885	29 501	33 109	31 269	765	2,5
HELSTATLIG VERKSAMHET	29 753	33 082	31 462	29 888	29 498	33 110	31 269	763	2,5
CIVILFÖRVALTNINGEN	29 732	33 090	31 342	29 803	29 469	33 116	31 139	729	2,4
Polisväsendet	27 344	30 794	29 565	28 728	27 291	30 825	29 498	-153	-0,5
Domstolsväsendet	30 283	39 520	32 940	28 059	30 108	39 527	32 775	971	3,1
Kriminalvården	25 666	25 944	25 824	28 628	25 796	26 247	26 045	968	3,9
Migrationsverket	28 380	30 029	29 041	28 232	28 250	30 120	28 965	1 665	6,1
Försäkringskassan	26 637	30 302	27 572	27 265	26 499	30 914	27 530	1 228	4,7 ¹
Skatteverket	29 229	33 488	30 892	28 296	28 720	33 512	30 421	1 063	3,6
Länsstyrelserna	28 889	31 201	29 913	28 177	28 634	30 981	29 616	953	3,3 ¹
Kronofogdemyndigheten	27 015	30 084	28 150	27 255	26 954	30 099	28 053	1 262	4,7
Tullverket	29 450	30 317	29 951	28 623	29 233	30 282	29 805	124	0,4
Universitet och högskolor	30 739	35 164	32 941	30 927	30 375	34 968	32 558	695	2,2 ¹
Lantbruksuniversitetet	29 490	33 299	31 380	30 137	29 268	33 348	31 184	1 042	3,5
Skogsstyrelsen	28 744	30 075	29 662	25 990	28 533	30 024	29 556	843	2,9
Trafikverket ²	32 685	35 879	34 793	33 274	32 478	35 896	34 685	–	–
Arbetsförmedlingen	28 409	29 525	28 843	27 661	28 262	29 489	28 708	600	2,1 ¹
Övriga myndigheter	32 469	36 085	34 045	30 597	31 977	35 880	33 619	880	2,7
FÖRSVARET	29 446	32 872	32 188	31 963	29 416	32 916	32 179	1 065	3,4
ÖVR STATLIGT LÖNE- REGLERAD VERKSAMHET	31 907	31 823	31 872	28 661	30 635	32 012	31 186	1 851	6,3

Förändringssiffrorna är baserade på skillnader mellan de definitiva lönerna 2009 och de preliminära lönerna 2010.

1) Förändringssiffran är påverkad av strukturella förändringar.

2) I april 2010 bildades Trafikverket som ersatte Banverket och Vägverket.

2. Statlig sektor – genomsnittlig månadslön, inklusive retroaktiv lön, fördelad efter myndighet, maj 2009

2. Governmental sector – average monthly salary, including retroactive salary, by authority, May 2009

Myndighet	Genomsnittlig månadslön, kronor							Förändring från föregående år	
	Heltidstjänstgörande			Deltids-tjänst-görande Totalt	Hel- och deltidstjänstgörande			Kronor	Procent
	Kvinnor	Män	Totalt		Kvinnor	Män	Totalt		
TOTALT	28 884	32 455	30 745	28 774	28 595	32 438	30 504	1 359	4,7
HELSTATLIG VERKSAMHET	28 883	32 457	30 746	28 780	28 595	32 441	30 506	1 359	4,7
CIVILFÖRVALTNINGEN	28 866	32 553	30 667	28 708	28 569	32 525	30 410	1 440	5,0
Polisväsendet	27 361	31 127	29 787	28 158	27 248	31 099	29 651	1 425	5,0
Domstolsväsendet	29 154	38 743	31 982	27 242	28 963	38 755	31 804	1 542	5,1
Kriminalvården	24 679	25 048	24 887	27 246	24 779	25 322	25 077	1 200	5,0
Migrationsverket	26 607	28 498	27 349	26 842	26 517	28 601	27 300	1 142	4,4
Försäkringskassan	25 374	29 297	26 344	26 028	25 259	29 850	26 302	1 755	7,1
Skatteverket	28 135	32 487	29 865	26 991	27 623	32 452	29 358	1 244	4,4
Länsstyrelserna	27 777	30 469	28 899	27 281	27 611	30 258	28 663	1 473	5,4
Kronofogdemyndigheten	25 670	29 022	26 874	26 136	25 602	29 068	26 791	1 255	4,9
Tullverket	29 457	30 140	29 851	28 198	29 179	30 098	29 681	1 926	6,9
Universitet och högskolor	30 077	34 640	32 347	29 783	29 603	34 376	31 863	1 452	4,8
Lantbruksuniversitetet	28 424	32 403	30 386	28 828	28 204	32 339	30 142	947	3,2
Skogsstyrelsen	27 948	29 207	28 832	22 624	27 750	29 129	28 713	1 246	4,5
Banverket	31 572	33 538	33 154	31 869	31 437	33 545	33 105	3 873	13,2
Vägverket	31 701	35 491	34 180	31 650	31 275	35 452	33 942	2 690	8,6
Arbetsförmedlingen	27 856	28 974	28 315	26 835	27 619	28 907	28 108	425	1,5
Övriga myndigheter	31 625	35 120	33 180	29 670	31 120	34 890	32 739	1 352	4,3
FÖRSVARET	28 539	31 820	31 149	30 367	28 484	31 834	31 114	650	2,1
ÖVR STATLIGT LÖNE- REGLERAD VERKSAMHET	29 736	30 363	29 996	26 939	28 584	30 517	29 335	934	3,3

Förändringssiffrorna är baserade på skillnader mellan de definitiva lönerna 2008 och de definitiva lönerna 2009.

3. Statlig sektor – genomsnittlig månadslön fördelad efter näringsgren, maj 2010**3. Governmental sector – average monthly salary by industry sector, May 2010**

Näringsgren/SNI 2007	Genomsnittlig månadslön, kronor							Förändring från föregående år	
	Heltidstjänstgörande			Deltids-tjänstgörande Totalt	Hel- och deltidstjänstgörande			Kronor	Procent
	Kvinnor	Män	Totalt		Kvinnor	Män	Totalt		
Totalt	29 757	33 080	31 463	29 885	29 501	33 109	31 269	765	2,5
K Finans- och försäkringsverksamhet	28 299	30 701	29 264	26 898	28 001	30 649	28 979	1 046	3,7
L Fastighetsverksamhet	32 662	31 979	32 163	31 875	32 631	31 952	32 147	1 288	4,2
M Juridik, ekonomi, vetenskap och teknik	27 817	35 934	32 025	31 260	27 869	35 929	31 932	1 084	3,5
N Arbetsförmedling m.m.	28 409	29 525	28 843	27 661	28 262	29 489	28 708	600	2,1 ¹
O Offentlig förvaltning och försvar;									
obl. socialförsäkring	29 679	32 762	31 316	29 443	29 418	32 807	31 141	913	3,0
84.1 Offentlig förvaltning	31 674	35 075	33 250	30 044	31 190	35 007	32 870	1 157	3,6
84.2 Offentliga tjänster	28 548	31 611	30 491	29 524	28 453	31 645	30 428	554	1,9
84.3 Obligatorisk socialförsäkring	26 607	30 531	27 616	27 060	26 452	31 075	27 541	1 239	4,7 ¹
P Utbildning	30 598	35 001	32 764	30 766	30 235	34 820	32 386	724	2,3
85.2 Grundskoleutbildning	28 474	29 802	28 829	25 839	27 857	29 201	28 182	827	3,0
85.4 Eftergymnasial utbildning	30 666	35 062	32 849	30 893	30 312	34 885	32 481	720	2,3
Q Vård och omsorg	27 958	28 140	28 053	30 181	28 053	29 002	28 540	1 162	4,2
R Kultur, nöje och fritid	28 905	29 635	29 254	26 320	28 371	29 304	28 797	756	2,7 ¹

Förändringssiffrorna är baserade på skillnader mellan de definitiva lönerna 2009 och de preliminära lönerna 2010.

1) Förändringssiffran är påverkad av strukturella förändringar eller näringsgrensförändringar.

4. Statlig sektor – genomsnittlig månadslön, utveckling fr.o.m. maj 2008 t.o.m. maj 2010

4. Governmental sector – average monthly salary, from May 2008 to May 2010

Mätmånad	Genomsnittlig månadslön, kronor			Förändring från föregående år, procent		
	preliminär	preliminär+retro	definitiv	preliminär mot preliminär	preliminär+retro mot definitiv	definitiv mot definitiv
maj-08	28 590	–	29 150	2,5	–	3,9
jun-08	28 900	–	29 200	3,8	–	4,4
jul-08	28 920	–	29 180	3,8	–	4,3
aug-08	28 790	–	29 050	3,8	–	4,3
sep-08	29 030	–	29 260	4,0	–	4,5
okt-08	29 230	–	29 820	4,2	–	4,8
nov-08	29 400	–	29 880	4,6	–	4,8
dec-08	29 640	–	29 960	5,1	–	4,8
jan-09	29 810	–	30 270	5,7	–	4,3
feb-09	29 850	–	30 260	5,9	–	4,4
mar-09	29 840	–	30 200	5,7	–	4,2
apr-09	30 010	–	30 390	5,1	–	3,9
maj-09	30 240	–	30 500	5,7	–	4,7
jun-09	30 330	30 440	–	4,9	4,2	–
jul-09	30 210	30 330	–	4,5	3,9	–
aug-09	30 130	30 250	–	4,7	4,1	–
sep-09	30 320	30 440	–	4,5	4,0	–
okt-09	30 450	30 660	–	4,2	2,8	–
nov-09	30 640	30 780	–	4,2	3,0	–
dec-09	30 660	30 730	–	3,4	2,6	–
jan-10	30 950	31 280	–	3,8	3,3	–
feb-10	30 960	31 250	–	3,7	3,3	–
mar-10	30 970	31 210	–	3,8	3,3	–
apr-10	31 050	31 230	–	3,5	2,8	–
maj-10	31 270	31 270	–	3,4	2,5	–

5. Statlig sektor – antal sysselsatta fördelade efter myndighet, maj 2010**5. Governmental sector – number of employees by authority, May 2010**

Myndighet	Antal					Förändring från föregående år	Heltidspersoner	
	Samtliga	Heltids-tjänstgörande		Deltids-tjänstgörande			Antal	Därav kvinnor, procent
		Kvinnor	Män	Kvinnor	Män			
TOTALT	224 059	83 241	88 339	31 824	20 655	4 770	196 400	50,8
HELSTATLIG VERKSAMHET	223 617	83 085	88 228	31 714	20 590	4 775	196 059	50,8
CIVILFÖRVALTNINGEN	202 860	78 933	73 316	31 024	19 587	5 002	176 092	53,9
Justitiedepartementet	49 454	18 877	23 497	3 870	3 210	1 584	45 980	46,0
Polisväsendet	27 211	8 236	14 972	2 014	1 989	1 338	25 257	37,4
Domstolsväsendet	6 164	4 051	1 710	280	123	75	6 000	70,5
Kriminalvården	10 113	3 634	4 781	916	782	26	9 157	44,8
Migrationsverket	2 929	1 507	1 013	310	99	1	2 786	61,7
Utrikesdepartementet	2 722	1 391	917	332	82	-42	2 489	61,3
Försvarsdepartementet	168	81	79	3	5	-8	165	50,3
Socialdepartementet	19 099	10 089	4 522	3 120	1 368	-431	17 216	70,2
Försäkringskassan	11 777	7 144	2 442	1 906	285	-1 254	11 101	76,6
Finansdepartementet	24 338	10 848	8 643	3 593	1 254	-1 102	22 963	58,7
Skatteverket	10 053	4 716	3 036	1 843	458	-252	9 471	64,4
Länsstyrelserna	5 135	2 208	1 761	797	369	-659	4 789	58,0
Kronofogdemyndigheten	2 097	1 131	672	235	59	-118	2 020	64,7
Tullverket	2 045	731	1 005	214	95	-29	1 952	45,4
Utbildningsdepartementet	68 408	21 223	20 292	15 521	11 372	5 893	51 415	53,2
Universitet och högskolor	64 150	19 074	19 135	14 797	11 144	5 760	47 561	52,1
Jordbruksdepartementet	7 454	3 038	2 774	1 077	565	-33	6 629	54,3
Lantbruksuniversitetet	3 552	1 224	1 225	706	397	55	2 921	52,5
Skogsstyrelsen	859	247	560	26	26	-43	833	31,0
Miljödepartementet	4 467	1 768	1 816	536	347	28	4 169	51,6
Näringsdepartementet	11 045	4 029	5 629	755	632	-2 672	10 568	43,2
Trafikverket ¹	6 455	1 930	3 798	345	382	-	6 196	35,0
Integrations- och jämställdhetsdepartementet	496	280	147	47	22	17	465	66,5
Kulturdepartementet	3 076	1 136	971	627	342	-54	2 506	56,1
Arbetsmarknadsdepartementet	12 133	6 173	4 029	1 543	388	1 822	11 527	62,9
Arbetsförmedlingen	11 214	5 742	3 672	1 468	332	1 805	10 653	63,6
FÖRSVARET	19 714	3 629	14 510	613	962	-252	18 977	21,1
RIKSDAGENS VERK	1 043	523	402	77	41	25	991	57,5
ÖVR STATLIGT LÖNEREGLERAD VERKSAMHET	442	156	111	110	65	-5	342	59,4

1) I april 2010 bildades Trafikverket som ersatte Banverket och Vägverket.

6. Statlig sektor – antal sysselsatta fördelade efter län, maj 2010

6. Governmental sector – number of employees by county, May 2010

Län	Antal					Förändring från föregående år	Heltidspersoner	
	Samtliga	Heltids- tjänstgörande		Deltids- tjänstgörande			Antal	Därav kvinnor, procent
		Kvinnor	Män	Kvinnor	Män			
TOTALT	224 059	83 241	88 339	31 824	20 655	4 770	196 400	50,8
Stockholm	66 177	26 154	25 308	8 984	5 731	2 389	58 077	52,5
Uppsala	15 120	4 965	5 559	2 670	1 926	430	12 521	49,9
Södermanland	3 998	1 591	1 607	481	319	-104	3 628	51,8
Östergötland	11 914	4 133	4 812	1 806	1 163	1 020	10 474	49,3
Jönköping	5 266	2 119	2 142	644	361	-222	4 862	52,1
Kronoberg	3 196	1 051	1 068	603	474	67	2 599	52,4
Kalmar	3 136	1 227	1 284	396	229	-78	2 852	51,6
Gotland	1 575	689	638	155	93	33	1 484	53,4
Blekinge	5 390	1 382	3 242	378	388	274	4 971	32,0
Skåne	24 317	8 284	8 950	4 252	2 831	702	20 460	50,9
Halland	3 822	1 154	1 722	628	318	-73	3 401	44,9
Västra Götaland	28 477	10 744	11 481	3 871	2 381	75	25 375	50,8
Värmland	4 635	1 750	1 771	659	455	-51	4 098	51,9
Örebro	6 874	2 756	2 464	1 072	582	5	5 985	54,9
Västmanland	3 692	1 482	1 442	510	258	-34	3 325	53,0
Dalarna	4 868	1 898	1 965	615	390	153	4 425	51,3
Gävleborg	4 817	2 013	1 895	586	323	-124	4 448	53,7
Västernorrland	6 366	2 826	2 452	732	356	-179	5 901	55,6
Jämtland	3 196	1 391	1 149	364	292	74	2 853	56,5
Västerbotten	8 706	2 843	3 057	1 669	1 137	339	6 927	50,4
Norrbottnen	8 517	2 789	4 331	749	648	74	7 739	40,9

7. Statlig sektor – antal sysselsatta fördelade efter näringsgren, maj 2010**7. Governmental sector – number of employees by industry sector, May 2010**

Näringsgren/SNI 2007	Antal					Förändring från föregående år ¹	Heltidspersoner	
	Samtliga	Heltids-tjänstgörande		Deltids-tjänstgörande			Antal	Därav kvinnor, procent
		Kvinnor	Män	Kvinnor	Män			
TOTALT	224 059	83 241	88 339	31 824	20 655	4 770	196 400	50,8
K Finans- och försäkringsverksamhet	968	488	325	131	24	20	926	63,1
L Fastighetsverksamhet	1 081	264	711	55	51	-11	1 036	29,0
M Juridik, ekonomi, vetenskap och teknik	3 794	1 460	1 619	392	323	-427	3 517	48,7
N Arbetsförmedling m.m.	11 214	5 742	3 672	1 468	332	1 805	10 653	63,6
O Offentlig förvaltning och försvar;								
obl. socialförsäkring	130 512	51 972	59 086	12 465	6 989	4 572	122 750	49,0
84.1 Offentlig förvaltning	53 452	23 639	20 567	6 396	2 850	3 321	50 273	55,7
84.2 Offentliga tjänster	64 339	20 620	35 851	4 026	3 842	1 561	60 471	38,0
84.3 Obligatorisk socialförsäkring	12 721	7 713	2 668	2 043	297	-310	12 006	76,4
P Utbildning	68 945	20 956	20 543	15 835	11 611	5 852	51 575	52,7
85.2 Grundskoleutbildning	1 253	645	236	315	57	34	1 122	75,8
85.4 Eftergymnasial utbildning	67 692	20 311	20 307	15 520	11 554	5 818	50 452	52,2
Q Vård och omsorg	4 637	1 304	1 426	894	1 013	-207	3 556	48,5
R Kultur, nöje och fritid	2 837	1 023	932	576	306	-560	2 325	54,4

1) Näringsgrensändringar kan påverka siffrorna.

Fakta om statistiken

Inledning

Detta Statistiska meddelande (SM) ingår i den löpande konjunkturlöne-statistiken och avser löner och sysselsättning inom statlig sektor. Statistiken har producerats av Statistiska centralbyrån (SCB), på uppdrag av Medlingsinstitutet (MI), som från och med 2001 ansvarar för officiell statistik inom området. Syftet med undersökningen är att månatligen belysa löner och sysselsättning inom statlig sektor i termer av nivå och utveckling. SCB har sedan 1976 utfört en undersökning i varje kvartals mittmånad av sysselsättningen inom den statliga sektorn. Efter ett betänkande från 1987 års lönekommitté har SCB fått regeringens uppdrag att tillsammans med Konjunkturinstitutet (KI) utforma en kortperiodisk lönestatistik. Från och med februari 1991 utökades därför undersökningen till att även omfatta de anställdas löner. Det främsta syftet med den utökade undersökningen är att ge underlag för konjunkturbedömningar och för analys av kostnadsutvecklingen inom den statliga sektorn. Undersökningen är en totalundersökning och är från och med januari 2000 månatlig. Detta SM innehåller uppgifter för maj 2010.

Detta omfattar statistiken

Objekt och population

Populationen består av sysselsatta inom statlig förvaltning, sysselsatta vid institutioner hänförliga till statlig sektor samt sysselsatta vid socialförsäkringsfonder. Undersökningspopulationen delas upp i sysselsättnings- respektive lönepopulation. I sysselsättningspopulationen ingår alla som var anställda med lön under mätmånaden. Undantagna är tjänstlediga som inte fick utbetald lön under mätmånaden och anställda i utlandet. I lönepopulationen ingår alla, förutom de undantagna i sysselsättningspopulationen, som var anställda med lön under mätmånaden och som då fyllt 18 men inte 65 år.

Statistiska mått

Statistiken i undersökningen redovisas i form av genomsnittliga månadslöner samt antalet sysselsatta. I månadslönen ingår grundlön, fasta- samt rörliga lönetillägg. I tabeller och tablåer redovisas genomsnittlig månadslön för heltidstjänstgörande, deltidstjänstgörande samt hel- och deltidstjänstgörande. Den genomsnittliga månadslönen beräknas som summan av de anställdas månadslön dividerat med summan av deras tjänstgöringsomfattning. Den beräknade genomsnittliga månadslönen är alltså ett mått på den genomsnittliga ersättningen för en arbetsinsats motsvarande heltid under en månad. För både genomsnittlig månadslön och antal sysselsatta redovisas förändringen från motsvarande månad föregående år. Förändringssiffrorna är baserade på oavrundade uppgifter.

Efter tolv månader fastställs den slutliga genomsnittliga månadslönen. Det innebär att hänsyn tas till retroaktiva löneutbetalningar. De preliminära månadslönerna korrigeras med de retroaktiva lönebeloppen och de definitiva månadslönerna beräknas.

Variabler

Genomsnittlig månadslön

Med månadslön avses ersättning för månad innan avdrag gjorts, där grundlön, fasta samt rörliga lönetillägg ingår. Övertidstillägg, traktamentsersättningar samt jour- och beredskapstillägg ingår inte i den genomsnittliga månadslönen.

Antal sysselsatta

Som sysselsatt räknas den som fått lön utbetald under mät månaden oberoende av tjänstgöringens omfattning eller anställningstidens längd och där lönen inte består av enbart tillägg eller retroaktiv lön.

Heltid/deltid

Som heltidstjänstgörande betraktas den som har en tjänstgöringsomfattning på 100 procent och som deltidstjänstgörande räknas den som har en tjänstgöringsomfattning på mindre än 100 procent.

Antal heltidspersoner

Antal heltidspersoner i en redovisningsgrupp beräknas som summan av tjänstgöringens omfattning dividerat med 100 för de anställningar som tillhör redovisningsgruppen i undersökningsmaterialet.

Kön

Kvinna eller man.

Myndighet

Myndigheterna redovisas enligt SCB:s myndighetsregister.

Län

Med län avses i normalfallet individens tjänsteställe. Länsindelningen följer den regionala indelningen för år 2010.

Näringsgren

Näringsgren redovisas enligt Standard för svensk näringsgrensindelning 2007, SNI 2007. Denna standard har som bas EU:s reviderade näringsgrensstandard, NACE Rev.2 (NACE = Nomenclature Générale des Activités Economiques dans les Communautés Européennes).

Redovisningsgrupper

I SM-statistiken sker indelning på myndigheter, län, näringsgren (SNI 2007), kön och hel- respektive deltidstjänstgörande. Specialbearbetning kan göras på en finare redovisningsnivå eftersom materialet är totalräknat.

Så görs statistiken

Uppgifterna samlas in från olika administrativa datalönesystem. Det insamlade materialet genomgår en manuell och maskinell redigering i syfte att kontrollera uppgifternas rimlighet. För respektive myndighet jämförs uppgifterna mot de inkomna uppgifterna föregående månad. Vid tveksamheter tas kontakt med myndigheten för att få en bekräftelse på att uppgifterna är korrekta eller för att justera eventuella felaktigheter.

Statistikens tillförlitlighet

Bortfall

Bortfall utgörs av icke inrapporterade anställda. Utöver dessa finns det några myndigheter och främst stiftelser eller institutioner som inte har lönesystem som klarar av att leverera de efterfrågade statistikuppgifterna. Dessa uppskattas bestå av cirka 3 400 personer, vilket motsvarar cirka 1,5 procent.

Täckning

Vid uppdelning mellan olika sektorer uppstår ibland tveksamheter om vilken sektor en enhet ska tillhöra. Vissa mindre enheter kan då ”ramla mellan stolarna”.

Bra att veta

Spridningsformer

Undersökningen presenteras huvudsakligen i detta Statistiska meddelande samt i de statistiska databaserna <http://www.ssd.scb.se/databaser/makro/start.asp>

Jämförbarhet över tiden

Näringsgrenen för en myndighet hämtas från SCB:s företagsregister som uppdateras kontinuerligt. Från maj 2010 har följande ändringar skett: Pensionsmyndigheten har ändrats från Finans- och försäkringsverksamhet (K) till Obligatorisk socialförsäkring (84.3), Fiskeriverket har ändrats från Vetenskaplig forskning och utveckling (del av M) till Offentlig förvaltning (84.1), Riksantikvarieämbetet har ändrats från Biblioteks-, arkiv- och museiverksamhet (del av R) till Offentlig förvaltning (84.1).

I april 2010 bildades Trafikverket som ersatte Banverket och Vägverket.

Pensionsmyndigheten, som bildades i januari 2010, är en sammanslagning av Premiepensionsmyndigheten (PPM) och delar av Försäkringskassan. Drygt 700 av Försäkringskassans anställda berördes av omflyttningen.

PPM var fram till 2007 klassificerad som statlig myndighet. Mellan åren 2007 och 2010 klassificerades PPM som tillhörande privat sektor och ingick under den tiden i den privata sektorns lönestatistik.

Linnéuniversitetet bildas i januari 2010. Det är en sammanslagning av Högskolan i Kalmar och Växjö Universitet.

Från och med 1 januari 2010 övergick Banverkets produktionsdel till det statliga bolaget Infranord AB. Drygt 3 000 anställda berördes av omflyttningen. Näringsgrenen på kvarvarande Banverket ändrades då från F (Byggverksamhet) till H (Transport och magasinering).

Från och med 1 januari 2009 bolagiserades delar av Vägverket och Banverket. Cirka 4 000 anställda övergick därmed till privat sektor.

Primärmaterial

Uppgifterna är sekretesskyddade varför uppgifterna om enskilda individer inte lämnas ut till någon annan än individen själv. I undantagsfall efter särskild prövning kan forskare få tillgång till avidentifierat individmaterial för egna bearbetningar. Avidentifieringen görs då så att enskilda individer inte kan urskiljas.

Annan statistik

SCB producerar även motsvarande konjunkturstatistik för privat sektor samt för kommuner och landsting. Detta redovisas bland annat i Statistiska meddelanden för respektive undersökning. Löneuppgifter för den statliga sektorn redovisas också på årsbasis. Arbetskraftsundersökningarna (AKU) ger statistik över sysselsättningen för hela ekonomin. Det finns även en företagsbaserad kvartalsstatistik över sysselsättning för hela arbetsmarknaden (KS). Ovanstående undersökningar publiceras också i statistiska meddelanden serie AM.

På SCB:s webbplats www.scb.se finns för varje produkt en flik benämnd ”Om statistiken”. Där finns beskrivning och dokumentation av statistiken tillgänglig.

In English

Summary

The average monthly salary for salaried employees in the governmental sector was SEK 31 270 during May 2010. Since May 2009, the monthly salary has increased by an average of 2.5 percent. For women the salaries increased by an average of 3.2 percent and for men the salaries increased by an average of 2.1 percent.

During May 2010 a total of about 224 060 persons were employed in the governmental sector, 4 770 more than May 2009. About 115 070 of these employees were women and 108 990 were men.

Since 1976 Statistics Sweden (SCB) has collected data for the middle of the month of each quarter on employment in the governmental sector. The data are used mainly in producing various employment estimates and forecasts for use in the national budgets and long-range forecasts.

After a report from the Wages and Salaries Committee in 1987, Statistics Sweden and the National Institute of Economic Research received a government commission to develop short-term statistics on wages and salaries. In February 1991 the survey expanded to include also the wages and salaries paid to employees. The main aim of the expanded survey is to provide a basis for estimations of economic trends and for analyses of cost trends in the governmental sector. Since 2001, the survey is carried out by Statistics Sweden at the request of the National Mediation Office. Since January 2000 the survey has been conducted on a monthly basis.

The population consists of employees with state-regulated wages or salaries at all government authorities, government ministries, public utilities and national insurance offices. The target population is divided into employment population and salary population.

List of tables

1. Governmental sector – average monthly salary, by authority, May 2010	5
2. Governmental sector – average monthly salary, including retroactive salary, by authority, May 2009	6
3. Governmental sector – average monthly salary by industry sector, May 2010	7
4. Governmental sector – average monthly salary, from May 2008 to May 2010	8
5. Governmental sector – number of employees by authority, May 2010	9
6. Governmental sector – number of employees by county, May 2010	10
7. Governmental sector – number of employees by industry sector, May 2010	11

List of terms

antal	number
Arbetsmarknadsdepartementet	Ministry of Employment
civilförvaltningen	Civil service
deltidstjänstgörande	part-time employees
Finansdepartementet	Ministry of Finance
Försvarsdepartementet	Ministry of Defence
försvaret	Defence Organization
heltidstjänstgörande	full-time employees
Integrations- och jämställdhetsdepartementet	Ministry of Integration and Gender Equality
Jordbruksdepartementet	Ministry of Agriculture, Food and Fisheries
Justitiedepartementet	Ministry of Justice
Kulturdepartementet	Ministry of Culture
kvinnor	Female
län	County
Miljödepartementet	Ministry of the Environment
myndighet	Authority
månadslön	monthly salary
män	Male
Näringsdepartementet	Ministry of Enterprise, Energy and Communications
näringsgren	industry sector
heltidspersoner	full-time equivalents
Riksdagens verk	The Parliament Agencies
samtliga	total, all
Socialdepartementet	Ministry of Health and Social Affairs
statlig sektor	governmental sector
statlig verksamhet	government activity
summa	Sum
sysselsatta	Employees
Utbildningsdepartementet	Ministry of Education and Research
Utrikesdepartementet	Ministry for Foreign Affairs
totalt	total
övrig statligt lönereglerad verksamhet	state-subsidized activity